

RAPPORT D'ACTIVITÉ

2022



SDIS DE LA SAVOIE

LA SAVOIE, UN CONTEXTE UNIQUE

Le département de la Savoie compte 439 750 habitants (données 2020) et se caractérise par un réel clivage Est-Ouest lié au relief montagneux ainsi qu'aux choix historiques de développement industriel et touristique.

La population urbaine se concentre à l'ouest du département au niveau de l'agglomération d'Aix et de Chambéry qui représente 50% des habitants.

— En raison d'un relief moins marqué, l'Ouest de la Savoie bénéficie de conditions climatiques plus clémentes et d'une meilleure accessibilité. Cette situation a permis le développement de nombreuses voies de communication. Les agglomérations plus densément peuplées génèrent tout au long de l'année la plus grande part des **risques courants***.

— **À l'Est**, se concentrent les principaux **risques complexes****, qu'ils soient technologiques ou naturels. En hiver comme en été, les stations des vallées de la Maurienne et de la Tarentaise génèrent la majorité de l'activité touristique du territoire. Ces secteurs parfois difficiles d'accès en raison de la météo et des infrastructures routières ont été urbanisés en altitude pour répondre à cet afflux.

Le risque complexe est diffus et dissocié des grands bassins de population permanents.

Les moyens du quotidien n'apportent pas la ressource naturelle pour l'exceptionnel.

Cette partition rend complexe la couverture des risques à l'échelle départementale :

— Nécessité de s'adapter à la saisonnalité et à la couverture des risques complexes dans l'est, avec des ressources rares et l'exigence de moyens spécialisés

— Mais un fort besoin de couverture des risques courants toute l'année à l'ouest dans les principales agglomérations, centres anciens et bâtiments historiques.

— Les moyens alloués annuellement aux risques courants, ne permettent pas à eux seuls d'absorber les variations saisonnières, ni de couvrir l'ensemble des risques particuliers.

ENJEUX

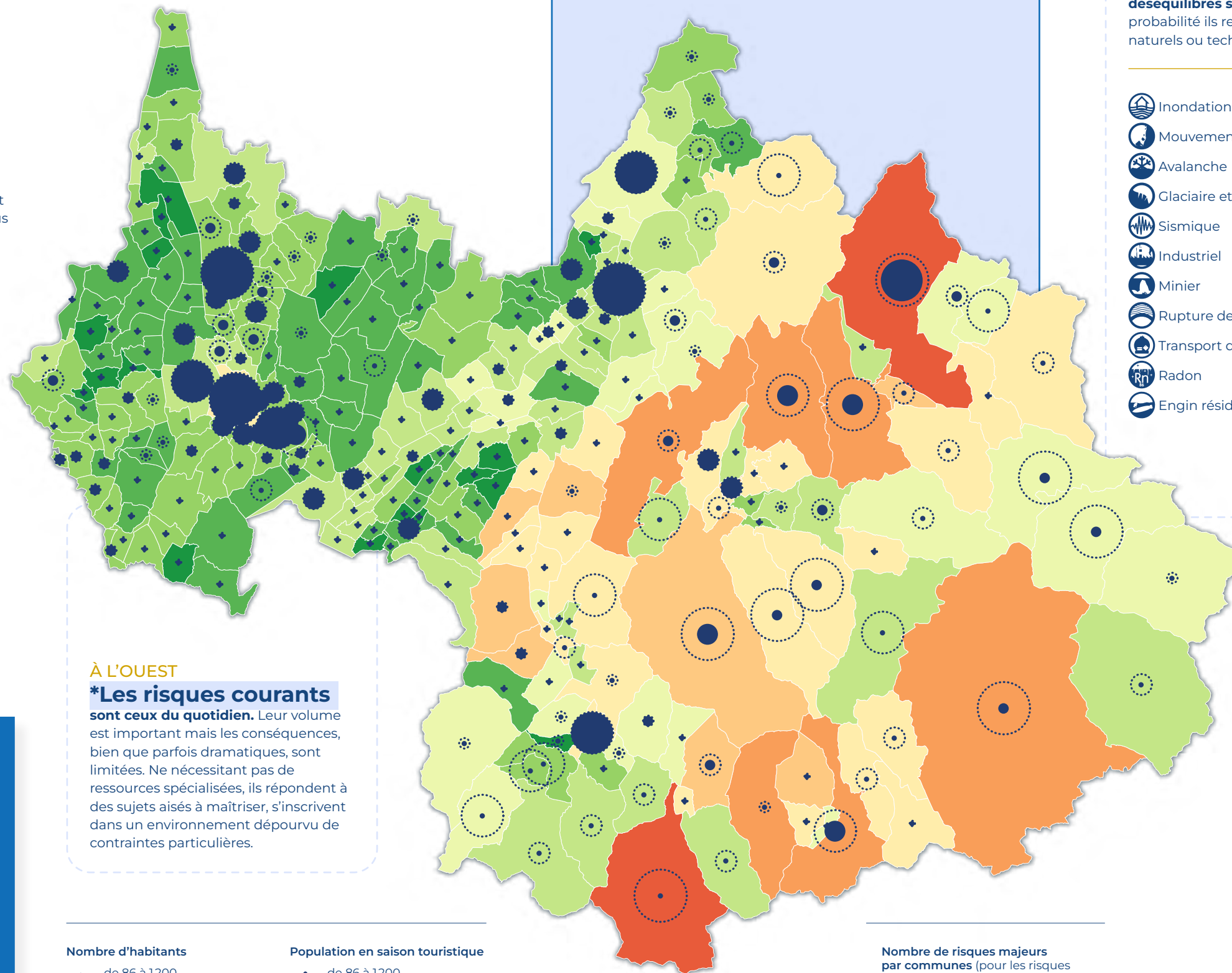
En période de pointe de la saison hivernale, la population est multipliée par 3 (1 200 000 personnes) avec en moyenne 800 000 personnes hébergées par jour du fait de la forte attractivité touristique du territoire. Cette saisonnalité représente un enjeu majeur en terme de réponse opérationnelle pour le SDIS de la Savoie.

À L'EST

**Les risques complexes

à la différence des risques courants, sont des événements rares, aux conséquences importantes et qui sont susceptibles de générer de forts déséquilibres sociétaux. Avec une faible probabilité ils relèvent des spectres naturels ou technologiques.

-  Inondation
-  Mouvement de terrain
-  Avalanche
-  Glaciaire et périglaciaire
-  Sismique
-  Industriel
-  Minier
-  Rupture de barrage
-  Transport de Matières dangereuses
-  Radon
-  Engin résiduel de guerre



À L'OUEST

*Les risques courants

sont ceux du quotidien. Leur volume est important mais les conséquences, bien que parfois dramatiques, sont limitées. Ne nécessitant pas de ressources spécialisées, ils répondent à des sujets aisés à maîtriser, s'inscrivent dans un environnement dépourvu de contraintes particulières.

Nombre d'habitants

- de 86 à 1200
- de 1201 à 3000
- de 3001 à 7000
- de 7001 à 14000
- de 14001 à 121489

Population en saison touristique

- de 86 à 1200
- de 1201 à 3000
- de 3001 à 7000
- de 7001 à 14000
- de 14001 à 121489

Nombre de risques majeurs par communes (pour les risques dont la localisation est définie)

- | | |
|---|----|
| 2 | 7 |
| 3 | 8 |
| 4 | 9 |
| 5 | 10 |
| 6 | |

GOUVERNANCE

Le SDIS de la Savoie, gouverné par un conseil d'administration et placé sous la direction opérationnelle du préfet, dispose de moyens pour répondre à des missions précisées dans le code général des collectivités territoriales (CGCT).

Le conseil d'administration (CA) est présidé par un élu qui est désigné par le président du conseil départemental. Le CA est constitué 42 membres titulaires et suppléants qui représentent les communes, les agglomérations et le conseil départemental.

Le Service Départemental d'Incendie et de Secours de la Savoie est dirigé par un officier de sapeur-pompier qui assure les fonctions de chef de corps et de directeur départemental.

SDIS Cat C.	SDIS Cat B.	SDIS Cat A.
Jusqu'à 400 000 habitants		900 000 habitants et +
	439 750 SDIS Savoie (Cat. B)	Hiver 1 200 000

— Le volume de population de la Savoie fait du SDIS 73 un établissement de catégorie B. En hiver et pendant une partie de l'été, le volume de population fait entrer le SDIS en catégorie A.

FINANCES

Budget arrêté au 31 décembre 2022

FONCTIONNEMENT DÉPENSES RÉALISÉES

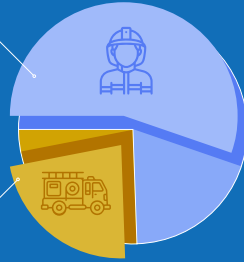
61,96 M€

dont 46 M€ de charges de personnels

INVESTISSEMENT DÉPENSES RÉALISÉES

20,95 M€

dont 18,6 M€ de matériel roulant, opérationnel, SIC et d'immobilier



Le Département contribue à hauteur de 40% et les communes et E.P.C.I à hauteur de 29% de ce budget. Les autres recettes dont les projets subventionnés et interventions facturées représentent les 31% restants.

OBJECTIFS

- mettre en œuvre la 2^e phase de la réforme du temps de travail des SPP,
- maintenir une capacité opérationnelle performante,
- maîtriser et optimiser les charges à caractère général,
- poursuivre les projets immobiliers et les plans d'équipement des véhicules et matériels,
- poursuivre la recherche de financements externes (projets subventionnés, ...).

ORGANISATION

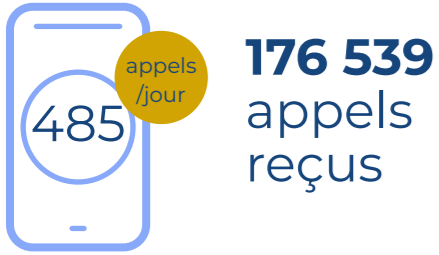
ADMINISTRATIVE ET FONCTIONNELLE

5 PÔLES

Ressources techniques	Prospective coordination	Métiers opérationnels	Ressources humaines	Service de santé et de secours médical (3SM)
<ul style="list-style-type: none"> • Groupement patrimoine immobilier • Groupement logistique opérationnelle 	<ul style="list-style-type: none"> • Groupement système information et communication • Groupement prospective et évaluation • Groupement affaires administratives et financières 	<ul style="list-style-type: none"> • Groupement des unités territoriales et du volontariat • Groupement des opérations stratégie et doctrine opérationnelle • Groupement gestion des risques 	<ul style="list-style-type: none"> • Groupement managérial et médiation • Groupement ressources humaines • Groupement formation et préparation physique 	<ul style="list-style-type: none"> • Médecine préventive et d'aptitude • Pharmacie à usage interne (PUI)

ORGANISATION TERRITORIALE

TRAITEMENT DE L'ALERTE



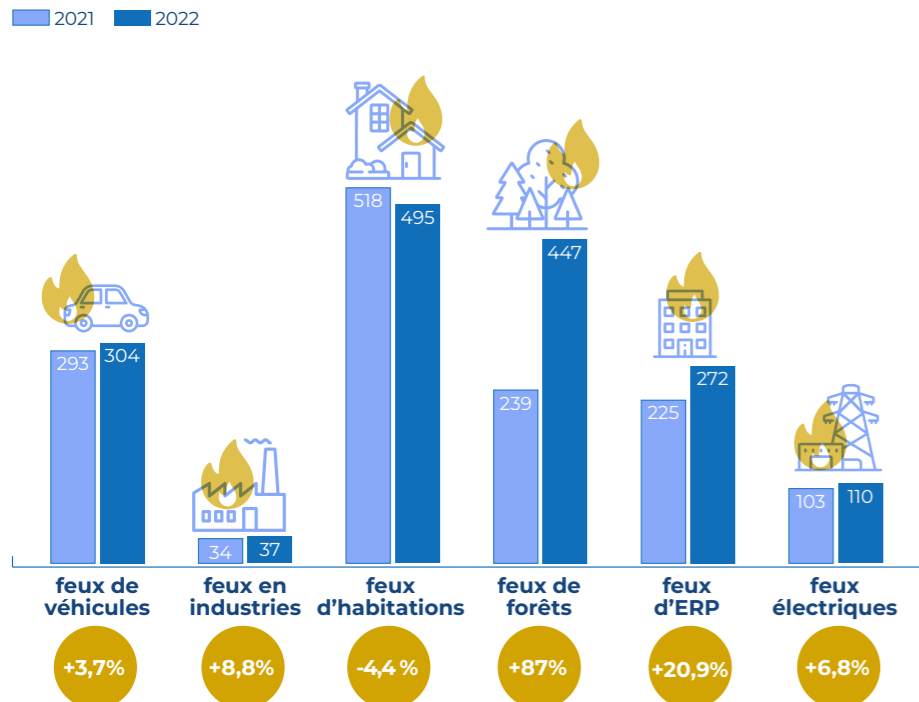
176 539 appels reçus

10 sec
Délai moyen d'attente des appels

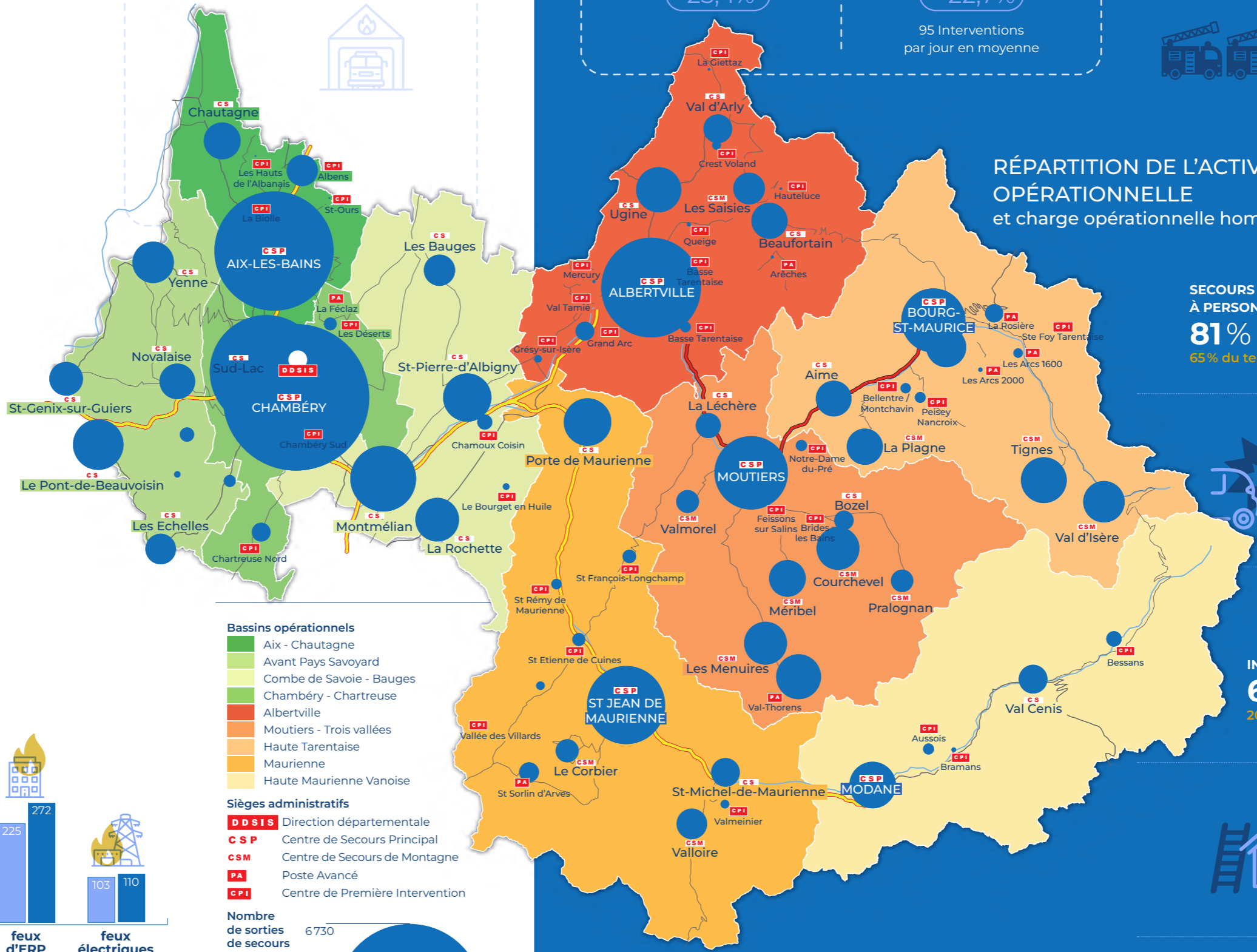


2 min, 25 sec
Délai moyen de diffusion d'une alerte

ÉVOLUTION DES INCENDIES



9 bassins opérationnels
86 centres de secours
UN SITE ÉTAT-MAJOR



ACTIVITÉ OPÉRATIONNELLE

Comparatif 2021 (période covid) : 24 400 victimes secourues et 28 298 interventions

30 625
victimes secourues
+ 25,4%

34 622
interventions
+ 22,7%

95 Interventions par jour en moyenne

— 38 % de l'activité a lieu pendant la saison d'hiver
— 25 % des interventions sont composées de 2 engins ou plus



RÉPARTITION DE L'ACTIVITÉ OPÉRATIONNELLE et charge opérationnelle homme / temps

SECOURS À PERSONNE
81%
65% du temps



ACCIDENTS DE LA CIRCULATION
7%
10% du temps



INCENDIE
6%
20% du temps



OPÉRATIONS DIVERSES
5%
4% du temps



TECHNOLOGIQUES ET RISQUES NATURELS
1%
1% du temps



Les incendies représentent 6% du nombre d'interventions mais 20% du besoin en ressource humaine. Le secours à personne reste l'activité principale par la fréquence de la sollicitation

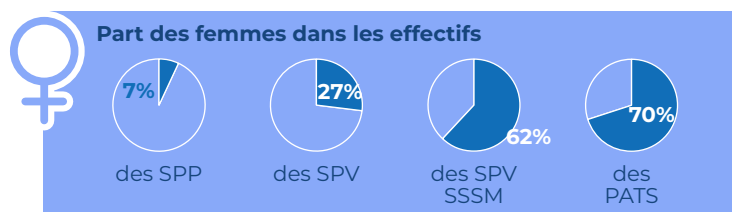
MOYENS HUMAINS

RESSOURCES HUMAINES

Tableau des emplois au 31/12/2022

— **2441** hommes et femmes répartis de la façon suivante :

Personnels administratifs et techniques spécialisés (PATS)	116
Sapeurs-pompiers professionnels (SPP)	513
dont 10 pour le service médical (SSSM)	
Sapeurs-pompiers volontaires (SPV)	1554
dont 103 au service médical (SSSM)	
Sapeurs-pompiers saisonniers	286
Jeunes sapeurs-pompiers répartis en 7 sections	88



VOLONTARIAT

— **64 %** de la réponse opérationnelle sont assurés par les SPV

- **113 949 heures** d'engagement des SPV en 2022
- **304 SPV** conventionnés avec 168 employeurs
- **11 ans et 1 mois** Durée moyenne d'engagement (moy. nationale 11 ans et 7 mois)
- **Conventions employeurs** 339 agents conventionnés avec 229 employeurs

FORMATION

Tous statuts confondus

- **11 139 journées stagiaires** (1/3 maintien des acquis, 2/3 avancement perfectionnement) dont 323 journées stagiaires pour les PATS
- **4481 journées formateurs**
- Notre **plateau de réalité virtuelle a été occupé pendant 52 jours** pour de la formation aux spécialités *Feux de forêt* et *risques chimiques* mais aussi pour du commandement et de la gestion de crise (CRISPRO).
- Plus de **100 SPV ont suivi la formation initiale** (module de 24 jours de formation). **13 SPP ont suivi le module de 11 semaines** de formation initiale.

SPÉCIALITÉS

Effectifs des sapeurs-pompiers formés aux spécialités

Feux de forêts et d'espaces naturels (FFDEN)	329
Risques chimiques (RCH)	160
Équipe départementale de secours en montagne(EDSM)	149
Sauvetage aquatique (BNSSA)	108
Sauvetage et déblaiement (Urban Search And Rescue)	71
Risques radiologiques	30
Secours nautique	25
Groupe cynophile	11
Recherche et circonstances des causes de l'incendie(RCCI)	9
Pilotes de drones	5

MOYENS TECHNIQUES

PATRIMOINE IMMOBILIER

— **87** bâtiments
75 mis à disposition - 7 en pleine propriété - 5 locations

- **168 logements**
 - **56 Sapeurs-pompiers professionnels logés,**
 - **67 casernements** (chambres de garde, bureaux),
 - **45 sapeurs-pompiers volontaires saisonniers logés.**

Quelques exemples de conduite d'opérations immobilières 2022 :

- **Restructuration CIS Les Déserts** : coût opération 80 000 €TTC
Maître d'ouvrage : SDIS73 - Livraison : octobre 2022
- **Restructuration CSM Les Ménuires** : coût opération 840 000 €TTC
Maître d'ouvrage : commune Les Belleville - Livraison : janvier 2022.
- **Construction CIS Grésy-sur-Isère** : coût opération 500 000 €TTC
Maître d'ouvrage : communauté d'agglomération ARLYSERE
Livraison : juin 2023.

Validation du plan pluriannuel immobilier convention avec le Conseil Départemental 2024 – 2030
Estimation du coût total des projets : 38,59 M€ TTC

LOGISTIQUE OPÉRATIONNELLE

— Plus de **630** véhicules composent le parc roulant dont :

Véhicules de lutte contre l'incendie	95
Ambulances	86
Engins spécialisés dont certains « tunnelisés »	28
Remorques	22
Berces	20
Véhicules de commandement	18
Véhicules de secours routier	13
Camions citernes feux de forêt	12
Moyens élévateurs aériens	12
Embarcations	10
Porteurs de berces	5

2022 marque la finalisation du marché public pour les ARI (Appareils Respiratoires Isolants). La totalité des équipements est en cours de renouvellement (2022-2025) en plus du déploiement sur tous les bassins opérationnels des nouveaux casques Heros Titan Rosenbauer.

PRÉVENTION

- **922 dossiers ont été traités** par la sous-commission départementale de sécurité concernant les établissements recevant du public (ERP) et les immeubles de grande hauteur (IGH)
- **546 visites périodiques et 99 visites de réception** ont été réalisées.
- **3,88 % des avis rendus sont défavorables.**
- **2500 ERP suivis**, dont 1150 à sommeil (hôtels, centre de vacances, hôpitaux et EHPAD), et 4 IGH.
- Sur les 11 sites Seveso savoyards, **4 exercices PPI** (Plan Particulier d'Intervention) **ou POI** (Plan d'Opération Interne) ont été réalisés.

LE SERVICE DE SANTÉ ET DE SECOURS MÉDICAL (3SM)

— **119 hommes et femmes**, professionnels, volontaires, PATS et **11 professions** représentées. Le service est engagé pour les interventions de secours mais aussi pour le suivi médical des personnels du SDIS en interne avec l'action sociale, le préventeur et le groupement formation. **2232 visites médicales** ont été organisées dont 1241 de maintien d'activité.

— 21 médecins, 73 infirmiers, 5 pharmaciens, 6 psychologues, 3 vétérinaires, 3 diététiciens, une préparatrice en pharmacie, un sage-femme, un sophrologue et un kinésithérapeute.

FOCUS SUR LES ISPV, INFIRMIERS SAPEURS POMPIERS VOLONTAIRES

33 757 heures effectuées pour le service ou en centre de secours soit en moyenne **60 jours d'engagement par Infirmiers volontaires**.

SIS SANTÉ

— Le SSSM a coordonné **un projet majeur pour le SDIS** de la Savoie. Le projet SIS Santé financé sur fonds européens. **Courant 2023, l'ensemble de la flotte des VSAV** (véhicules de secours et d'assistance aux victimes) sera équipé de matériels capables à distance et de façon sécurisée, de transférer les constantes d'une victime au médecin régulateur et au service d'accueil des urgences. Une façon de rapprocher le médecin du patient en s'affranchissant des distances.

SYSTÈMES INFORMATION ET COMMUNICATION (SIC)

MOYENS TECHNIQUES OPÉRATIONNELS

— **3 000 récepteurs d'alarme du personnel (BIPS)**

— **1 679 systèmes radio (portables et véhicules d'intervention)**



FENICS (Field Emergency Network Information and Communication Squad) est l'un des projets développés en Savoie sur fonds européens, partenariat entre opérationnels et industriels.

FENICS permet de maintenir la continuité des communications ou de recréer une « bulle » de communication en cas de perte partielle ou totale des réseaux d'infrastructures de télécommunication dans les secteurs sinistrés.

La Savoie est potentiellement très exposée à des catastrophes nécessitant ce soutien.

Développé techniquement par les équipes savoyardes, FENICS est aussi porté par les équipes des SDIS 13, 74 et du SDMIS (69).

FAITS MARQUANTS

JANVIER

03/01

Feu d'usine, site d'Ugitech à Ugine (Seveso seuil haut), effondrement d'un pont roulant transportant 45 tonnes de métal en fusion, 1 ouvrier décédé, 5 jours d'intervention.

JUIN

17/06

Explosion suivie de feu, usine Poudres Hermillon à La-tour-en-Maurienne, 1 ouvrier décédé, propagation de l'incendie à 15 tonnes de poudre d'aluminium.

JUILLET

17/07

Feu de forêt à Villargondran dans un massif très difficile d'accès, 5 hectares brûlés, fort risque de propagation à une forêt stratégique de 2000 hectares, 8 jours d'intervention.

20/07

Feu d'appartement à La-Motte-Servolex, propagation à l'ensemble des 5 étages, façade et toiture, 33 personnes évacuées dans la nuit.

30/07

Feu de forêt à Bozel dans un massif de résineux très difficile d'accès à 2000 m d'altitude, 25 hectares brûlés, 15 jours d'intervention.

AOÛT

17/08

Feu de cave à Chambéry, dans un immeuble de 7 étages, 2 victimes décédées.

27/08

Feu de bâtiment agricole à Bourg-Saint-Maurice, sous le funiculaire des Arcs, 5 jours d'intervention.

SEPTEMBRE

10/09

Feu d'un stockage de déchets dans un bâtiment de 5000 m², entreprise TRIALP à Chambéry.

21/09

Feu d'appartement dans un immeuble de 3 étages dans le centre ancien d'Aix-les-Bains, 1 victime décédée.

Cet été-là près de 200 sapeurs-pompiers de la Savoie ont été mobilisés pour combattre des feux de forêts inédits dans l'Aude, les Bouches du Rhône, en Gironde et en Isère. Des renforts ont aussi été envoyés dans l'Allier suite aux intempéries.

La saison estivale 2022 est marquée par une hausse de 23% d'interventions par rapport à 2021. (toutes interventions confondues)